

今月の内容

- 1面: 神船大と統合へ・六甲祭
- 2・3面: 学祭特集
- 5面: 神大喫煙事情レポート
- 8面: 野球部絶好調・アメフト

神戸大学ニュースネット

NEWS NET

©神戸大学ニュースネット委員会 <http://www.std.kobe-u.ac.jp/newsnet/>
 関西学生報道連盟共同編集室 〒532-0011 大阪市淀川区西中島3-21-9-502
 電話 06-6307-1315 FAX 06-6307-1316 メール newsnet@std.kobe-u.ac.jp

この秋、FromAが新しくなって新創刊!

FromA

毎週火曜日発売 定価200円(税込)

10月号

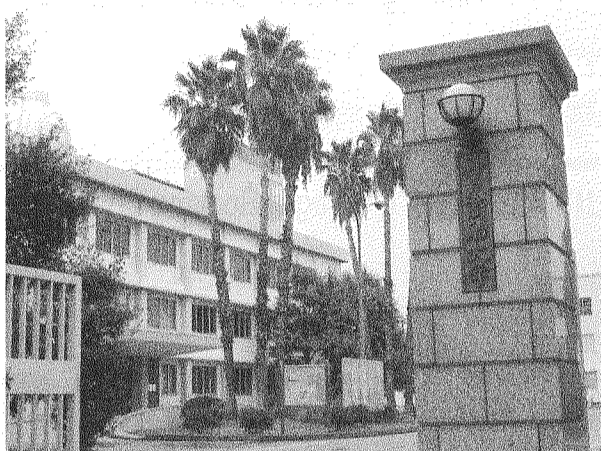
神船大と統合へ

2003年10月めどに 名称は「神戸大」

名称は「神戸大」

神戸大野上野行学長と神戸商船大(神船大)・原潔学長は2003年10月を目途に統合することで合意し、7月25日に神戸大で合意書に調印した。新大学の名称は神戸大学になる見通し。

今回の統合検討に関し、両大学は昨年12月21日から検討を開始し、以来、両大学間で3回の協議会などを経て神戸大では7月12日、神戸大では19日に最終的に統合が承認され、今回の決定に至った。



神戸大との統合が決まった神船大の学舎(東灘区)

合意書によると、両大学が有する世界的な大学間ネットワークを統合化するなど、新しい学際的な教育分野を切り拓き、個性豊かな総合大学としてさらに発展させることが主な狙い。

調印後の記者発表で、野上学長は「両大学がお互いにならぬものを補完しあひ、個性輝く総合大学となる上で大きな意義がある」と述べ、原学長は総合的な神戸大と連携することで、海を中心に一層効果的に活動でき、より社会に貢献できると思うと話した。

新大学の学生受け入れは2004年4月が目標で、教育研究組織検討分科会など6つの分科会を設置し、両大学の委員で検討を進め、年内に各分科会が具体的な骨組みをまとめる予定。

六甲祭 ゲストは「うたいびとはね」

宮村優子さんも来場

11月10、11日に行われる六甲祭のフロンティアゲストが「うたいびとはね」に決定した。コンサートは11日16時から六甲台グラウンドメインステージで行われる。入場は無料。「うたいびとはね」は、アーティスト、以後、路上式サイト <http://www.fortia.jp/home/>は98年9月に福岡で結成された2人組。



福岡出身の2人組アーティスト「うたいびとはね」(提供写真)

10日14時から六甲台キャンパス第一学舎102教室で行われる講演会では、元TBSプロデューサーの貴島誠一郎さんが講演する。貴島さんは、「ビューティフルライフ(00年)」「愛していると言ってくれ(95年)」などを手掛けた。また11日のミス六甲祭アイドルコンテストにはタレントの宮村優子さんが招かれる。問い合わせはともに六甲祭実行委員会電話 078-881-1212(内線293)まで。

米テロ事件受け 神戸大でも安否確認 ほぼ全員の無事を確認

アメリカで9月11日に起こった同時多発テロ事件で留学していた神戸大

生の無事が事実上確認された。未確認の1人は休学中の留学生で、ほぼ退学扱い。「とにかくショックで恐かった」と話したのは大学の試験のため事件直前に米国から帰国していた女子学生(発達1年)。仕返してよくなると思えない」と、報復には反対という。当時カナダにいて飛行機を一度キャンセルされたイギリス人留学生も米政府は信用できない、戦争は避けたい」と米国の強行姿勢には同調していない。

学祭特集

GO! GO! 2001

2・3面へGO!!

院試・編入試験 入試ミス相次ぐ 合否には影響なし

8月29日の看護学専攻と9月6日の総合人間科学部研究科博士前期課程の試験で出題ミスがあったことが受験生の指摘で発覚した。医学部では正文字つを選択する問題で正文が一文しかなく、院試験では英語の問題の一部が昨年と同じ問題だった。大学は全廃止解として採点し直したが台合に影響

神大生 Watching vol.8

~ 建築家・林響さん ~

神戸大自然科学研究科を修了し、現在は住宅などの設計を手掛ける建築家・林響さん(25)。林さんはモンゴルの遊牧民と1999年8月から約4か月を共に過ごし、調査研究を行った。はなかった。大学側は謝罪と説明の文書を送付し、二重三重にチェックし、ミス



「どうして建築を専門にしようと思ったんですか?」「もともとデザインがしたくて、去年に行きたかったんですけど、絵が下手だったから!」

—モンゴルで研究しようと思ったきっかけは、「人間はもっとシンプルに暮らしたほうが気持ちいい感じがする」というのがお互いに影響し合うような空間。

—林さん自身が住んでみたい家は、「古いボロボロの家も誰かが長い間住んだ家をちょろちょろ直すのと同じかしながら暮らしたいです!」(4面に関係記事)



お目見えした新病棟。多方面での利用が期待される

医学部に新病棟 開院は来年3月

平成11年3月に着工した神戸大医学部附属病院新病棟が9月28日、竣工した。この病棟は駐車場の跡地に建設されたもの。

新病棟には、患者搬送の手段として新たにヘリポートが設置された。災害時や救急医療に利用され、大規模災害時には拠点病院として対応する予定。

新病棟は教育にも利用される。患者から学ぶ実習を「愛の大切さを」自劇公演「トランス」

神大自由劇場の公演「三人はつちシアター トランス」が9月14日から17日、六甲台講堂で行われた。14日、講堂内に造られた自作の小さな劇場は観客で埋め尽くされた。物語は精神を病みながらも大切な人を守る気持ちを貫く3人を描いたもの。後半は三者三様の心情が交錯する複雑な内容だが、観客は3人が織りなすスピード感あふれる演技に見入っていた。

出演者の一人、丹ちえさん(発達4年)は「近くにあるからこそ気づかない、愛の大切さをみんなに伝えたい」と笑顔で話した。

「借しくも入賞逃す 山野ジャズコン」

山野ジャズバンドジャズコンテストが8月11、12日、日本青年館で行われた。神戸大のKOBEMANツク・ジャズ・オーケストラは惜しくも入賞を逃した。同オーケストラの笛川大輔さん(発達3年)は自分達の満足いくものではなかったが、直すところは頑張って直していかなければいけないと、表情で引き締めた。

伏流水

今日もバス。いつものように200円がサイフから消えい。いつか躊躇なくバスに乗りはじめたのだろうか。たしかに焦っているときに乗るのはまっとうだ。1限がある、いま阪急六甲、8時40分。酒折坂に徒歩はない。しかし、このバスは8時15分でも結局はバスになってしまふ。なぜ時間にかた余給があるのに歩かないのだろうか、お金に余裕があるわけでもないのにバスに乗るのだろうか。ある朝サイフに200円がないのに気づき歩いて大学に行く途中。季節はまた夏。汗がたたり、それを吸収した服が体をむらし、そしてまた汗。とどまることのないサイクル。バスに乗ってしまふ理由が容易にわかった。毎日のようになる200円は、運賃ではない。シャワー代なのだ。汗をたらしたら流し、よく乾かしてシャワー。バスに乗ってシャワーが用意されている。これが1回200円なら躊躇なく浴びたい。さういふシャワーをわざわざ浴びたいならバスに乗ってしまふほうが早い。シャワーなんて浴びていたら遅刻してしまふ。今日もバス停には200円に受給した人達が並んでいる。たとえシャワーがあっても、浴びずには済まぬ。

【小田直人】

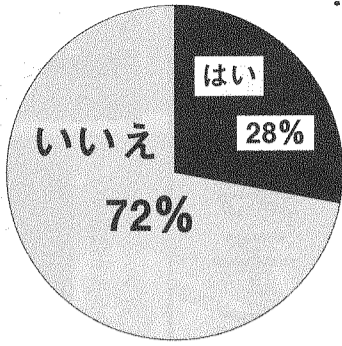
NEW NEWS NET

神戸大学ニュースネット委員会ではより読みやすい紙面を目指し、これまで漢数字で統一していた記事中の数字表記を洋数字に変更します。これらもご愛読宜しくお願い致します。

NEWS NET

9月1日から、館第一キャンパス(国文キャンパス)で分煙(定められた喫煙スペース以外での喫煙を規制)が始まった。
この措置によって同キャンパス内の灰皿が少なくなるなど、喫煙者にとっては居場所が少なくなりそうだが、
国文キャンパスは幅広い学部、学年の学生が通う場所。今回の措置に対して、そして喫煙に関して喫煙者、非喫煙者はそれぞれ何を思っているのだろうか。
この疑問に対し、神戸大学ニュースネット委員会は神戸大生に対し意識調査アンケートを実施。108人から回答を得た。アンケートの結果をもとに神戸大生のタバコに対する考えを見ていく。

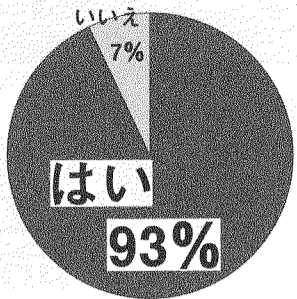
Q1. あなたはタバコを吸いますか?



今回の調査によると、非喫煙者の割合が70%以上と多数を占めた。
また、学内でのタバコの販売を管理している生協によると、売り上げは年々減り気味。社会的に禁煙が勧められる風潮もあり、喫煙者からは「最近、喫煙者の肩身が狭い」という意見が出ている。

【非喫煙者に質問】

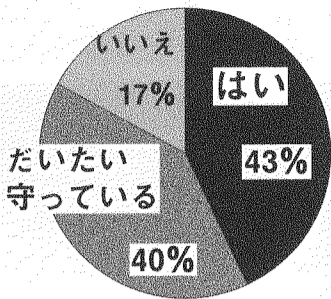
タバコによる不快な経験はありますか?



「タバコを吸っているか」の質問に「守っている」「守っていない」と回答した。しかし、「タバコによる不快な経験があるか」との質問には非喫煙者のほとんどが「ある」と答えた。
喫煙者、非喫煙者それぞれの立場における意識の違いがはっきりと表れる結果となった。

【喫煙者に質問】

自分でマナーを守っていると思いますか?

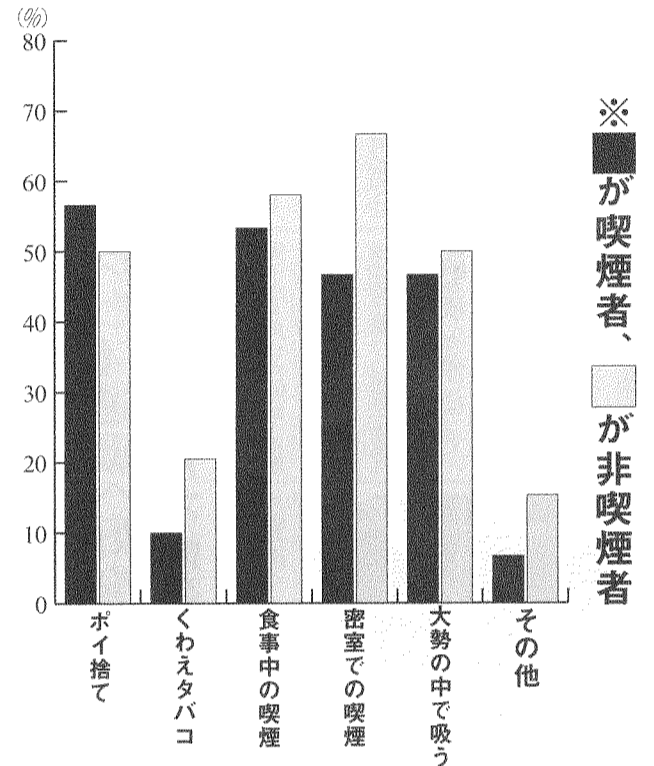


「マナーを守っているか」の質問に「守っている」「守っていない」と回答した。しかし、「タバコによる不快な経験があるか」との質問には非喫煙者のほとんどが「ある」と答えた。

神大 喫煙事情 レポート
～神戸大生108人にアンケート

Q2. 喫煙者の方は普段気をつけているマナーを、非喫煙者の方は不快に感じる喫煙マナーを選んで下さい(複数解答可)

【選択肢】ポイ捨て、くわえタバコ、密室での喫煙、食事時の喫煙、大勢の中で吸う、その他



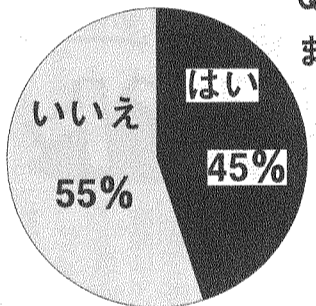
※ **■**が喫煙者、**□**が非喫煙者

喫煙マナーの見方に関して喫煙者と非喫煙者の間にはわずかながら差があるようだ。このグラフから喫煙者はポイ捨てに強く注意を払っている一方で、多くの非喫煙者が密室や人混みの中での喫煙に不快感を感じていることが分かる。
喫煙マナーに対して様々な意見を聞くことができた。肯定的な見方としては「法学部では学生は決められた場所で吸っているのではないかと。ポイ捨てなどによる不快感を感じたことはない」「法学部教務・須原さん」などの意見が挙げられた。
一方「食堂前などはポイ捨てが目につき、人に自慢するほどではない」「(六甲台)キャンパス総務係長・小泉さん」など学生のマナーの悪さを指摘する意見も聞けた。

規制無く「暗黙の了解」 各学部の取り組み

分煙措置によって今後国文キャンパスでは喫煙スペース以外に禁煙になり、歩きタバコも禁止される。では、他の学部での喫煙状況はどうなっているのだろうか。
他学部でも、灰皿を置いて喫煙スペースを設置しているが、構内の他の場所での禁煙を明文化しているわけではない。(医学部・農学部を除く)。喫煙場所については「暗黙の了解」なのが現状だ。
農学部では他学部で先駆けて平成9年8月から分煙措置に取り組んでいる。教務課の清水さんは「灰皿を十分に用意していることが喫煙マナーの悪化を防いでいると見ている」。

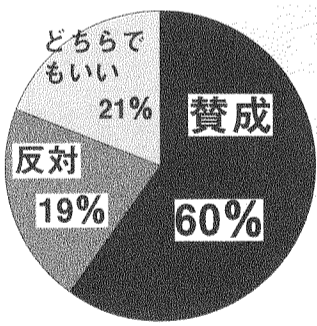
Q3. 国文キャンパスで分煙が始まったことを知っていましたか?



分煙が実施されることについて、学生の半分以上が知らない状態だが、喫煙者、非喫煙者を区別すると、喫煙者の過半数が分煙の実施を知っていた。逆に非喫煙者で知る人は半数を下回った。

Q4. 自分の通うキャンパスへの分煙の導入に賛成ですか?

キャンパスへの分煙の導入には「賛成」どちらでもない」「反対」を合わせると約80%に上った。
「全学部で分煙をすべき」という積極的な意見に対して「これまでの状態でもマナーはひどくないので、分煙しなくても良い」という声も上がった。

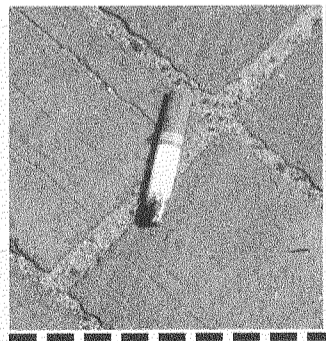


安井教授 インタビュー

「学生の自覚を期待」

教育研究環境検討委員会の安井三吉教授(国文)に話を聞いた。安井教授は国文キャンパスの分煙措置に企画段階から関わっている。
「国文での分煙措置のきっかけは?」
「教職員の間で『喫煙マナーがひどい』という声があった。歩きタバコや吸い殻のポイ捨てが目立つ。公共の場での禁煙スペースの増加という社会情勢も踏まえ、企画した」
「今回のアンケート結果では分煙措置を知らない学生も多いが、措置が始まったばかりで知らないだけ。1、2か月は様子を見なければ」
「アンケートでは分煙に賛成が多いが?」
「この結果からすると、教職員だけでなく学生のニーズにも応えたいと思う。ただ、意見は非喫煙者のものが大部分。喫煙者の中には分煙に反対の学生も多い。学生からの反応を見て、改正を検討する。分煙措置自体はまだ進行状態だ」
「マナーに関してどう思われますか?」
「ポイ捨てや歩きタバコはやめて欲しい。現在、罰則などはないが、学生に自覚を持ってほしい」

「マナー、良くはない」 生協が見た喫煙事情



喫煙の規制は今回が初めてではない。神戸大生協は「食事時の喫煙を控えて」との苦情が出たため、まず12時30分から13時30分までを食堂の「禁煙タイム」とし、その後さらに「終日禁煙」を導入した。これまで禁煙を推進してきた生協。国文分煙化には「大いに賛成(寺嶋専務)」だという。
一方で、生協は学内でタバコを販売している。学内の販売には反対もあったが、喫煙者の権利を考慮し、販売を行うことに。最近学生による売り上げは減り気味だというのが、喫煙に関して学部単位で動いている神戸大で「販売量自体を減らす」とは難しい」と寺嶋専務。
生協は構内の清掃も行っている。「神戸大生は喫煙マナーがわりと良い」との学生の回答を見た寺嶋専務は「吸い殻のポイ捨てが目立つ。掃除をする側の生協としてはマナーが良いとは言えない」と涙い顔だった。

学生の声

- 【喫煙者】
- 分煙するのならそれに従う
 - 喫煙場所を増やしてほしい
 - 最低限のマナーは守るべき
 - 喫煙者の前では吸わない
- 【非喫煙者】
- タバコにお金を使うことが信じられない
 - どこでも分煙すれば良いとは思わないが、最低限のマナーは守ってほしい
 - せめて歩きたばこはやめてほしい。この前、ヤケドしかけた。
 - 分煙後も部屋で吸っている人がいてムカつく
 - 別に他人が吸うのはそんなに嫌じゃない
 - 駅内で吸っている人のタバコの匂いが自分に染みつく

編集後記

今回のアンケートで喫煙者、非喫煙者の両者から多くの意見を聞くことができた。「タバコを吸うなら最低限のマナーを守るべき」と非喫煙者は言うが、その「最低限のマナー」とは何かが具体的な声として明らかになった。タバコを吸う人も吸わない人もこの記事を読んで、少しでも互いの考えを知ることができればと思う。

【取材班】

「勝って初めて泣いた」

硬式野球 昨秋覇者・阪南大下す 平山・塚本の好投光る



阪南大を下し、抱き合っている神戸大ナイン(9月22日・南港中央野球場で撮影=土橋いつ子)

近畿学生野球秋季リーグが9月1日開幕した。第3節を終え神戸大は引き分けをほさんで6連勝。首位を走っている。

開幕の大敵大阪は機動力で7-2の快勝。第2戦は引き分けだが、第3戦は10-1でコールド勝ち。上々のスタートを切る。

第2節の大東大戦は打線が爆発。11-3、7-4で連勝し次節での昨秋覇者の阪南大戦に弾みがついた。迎えた阪南大との第1戦。木口の三塁打で3点を先制。投げては木口、捕手が伸びたという先発平山が6安打2失点で完投。3-2で勝利を収める。第2戦は先制点を許すも5回に逆転。しかし、先発塚本の後を継いだ浜野が9回に捕まり同点。それでもあ

3連勝で首位 勝負は後半戦

タッチフット

関西学生女子タッチフットボールリーグが9月2日、聖和大学グラウンドで開幕した。昨年度覇者の神戸大ROOKSは開幕戦から3連勝と順調に首位を重奪している。

初戦、武庫女大と対戦した神戸大は前半、けがから復調のQB清水を中心に攻め続けるも、勝負所で攻撃がつかない。しかし後半に猛攻をみせ21-6で快勝。続く関学戦も27-12で3戦目の京府大戦も33-6で勝利し首位に立った。



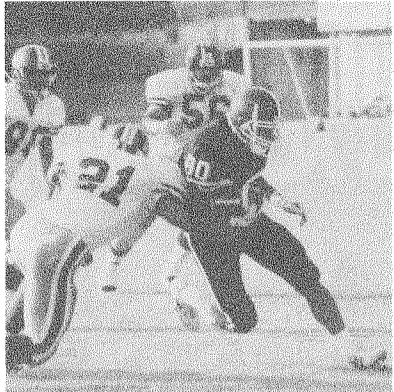
3連勝の原動力となったQB清水(左)(9月24日・伊丹SCで撮影=茶谷亮)

9月9日、大市大プールで行われた。序盤、京大に先制を許した神戸大は、後半に追い上げるも届かず、結果5-7で敗れ、最終成績を2勝8敗の5位とした。

林コーチは「経験の差が出た。素人が多く、チームはまだ成長途中」と今季を振り返った。

アメフト 進む「ゼロ行進」

1部残留に苦戦続く



京大DFの激しいタックルを受けるWR伊藤(9月29日・宝ヶ池球技場で撮影=岩田桂典)

この春夏、フィジカル面の強化に重点を置いてきた神戸大。しかし開幕戦、甲南大に開幕早々TDを決められると、9ヤードからFGをはずしたり、反則やファンブルなど自滅に近い形でチャンスをつぶし、0-17で負けてしまった。続く立命館も相手の猛攻の前にTDを重ねられると、手に入れたチャンスも逃し、0-47の大差で敗北する。

そして迎えた第3戦、京大に第1Q善戦するも、第2Qに2本のパスインターセプトからTDを決められ、後半の後も得点を重ねられ0-27で敗れた。矢野ヘッドコーチは「まずは得点。パスを通して攻撃の幅を広げなければ」と課題を話した。

男子ラクロス 4連覇へ、日本一へ 全勝で首位キープ

関西学生ラクロスリーグが開幕。4連覇を狙う神戸大は8月18日、鶴見緑地運動場で流科大と対戦。一時リードを許すも7-6で辛勝し白星発進となった。

5月のトライアルゲームで慶大に完敗、プレミアリーグでは1回戦(甲南大戦)敗退と春は屈辱のシーズンとなった。

「若い選手が多い分、実戦で経験を積んで強くな

男女共に3位 第39回近国体

第39回近畿国立大学体育大会が8月1日に開会。京都で約1か月間、計17種目の競技で争われた。

男子は、ソフトテニス、柔道、剣道の3種目で優勝を果たし総合3位入賞を果たした。また、女子も種目での優勝、準優勝はなかったものの、5種目で3位に入賞した。総合優勝を果たしたのは男女共に京大だ。

| 【男子】 | 1位 | 2位 | 3位 |
|--------|-------|------|---------|
| 総合成績 | 京大 | 阪大 | 神戸大 |
| 陸上競技 | 京大 | 京大 | 神戸大 |
| 野球 | 京大 | 京大 | 神戸大、阪大 |
| テニス | 京大 | 神戸大 | 阪大 |
| ソフトテニス | 神戸大 | 京大 | 阪大、京大 |
| ラグビー | 京大 | 京大 | 神戸大、阪大 |
| 卓球 | 阪大 | 和歌山大 | 神戸大 |
| 柔道 | 神戸大 | 和歌山大 | 兵教大 |
| 剣道 | 神戸大 | 阪大 | 京大 |
| 弓道 | 和歌山大 | 神戸大 | 京大 |
| 【女子】 | 1位 | 2位 | 3位 |
| 総合成績 | 京大 | 京大 | 神戸大 |
| 水泳 | 京大 | 滋賀大 | 神戸大 |
| バスケ | 京大 | 京大 | 神戸大 |
| 卓球 | 京大 | 京大 | 神戸大 |
| 剣道 | 京大 | 京大 | 神戸大、滋賀大 |
| 弓道 | 京都工織大 | 京大 | 神戸大 |

※神戸大が3位入賞した種目のみ掲載



かつ井20円引き、新メニューの追加企画。神戸大生協は前期に行ったアンケートの結果を受けて、新学期からの新たなサービスを検討している。

アンケートの目的は組合員のメニューに対する要望を把握し、各メニューに反映させようというもの。人気メニュー・不人気メニューのどちらにも入ったのには驚いたと生協事務

理事の川嶋さん、みそ汁の具が少ない「ラーメンのゆで時間が長い」と率直に意見を述べた。今回のアンケートを機に、各店長は品質のばらつきがなくなるよう一層注意していくという。

生協は今後もアンケートや試食会を通して、各メニューや新企画に組合員のニーズを組み入れていく予定。川嶋さんは店長の思い込みと組合員の評価には差がある。その差を埋めていきたいと意欲的だ。

わかる楽しさ 開進館 (株式会社店頭公開企業)

■アップ教育企画 講師募集!!

| 部門 | 学年 | 時間帯 | 給与 | 科目 | 募集対象 |
|------|-------|--------------|---------|------|---------|
| ①小学生 | 小4~小6 | 16:30~ | 2,100円~ | 算国理 | 大学生 |
| ②中学生 | 中1~中3 | 19:00~ | 2,100円~ | 主要5科 | (1~3回生) |
| ③高校生 | 高1のみ | 17:00~19:30~ | ※下記参照 | 英数 | (院生含) |

③高校生部門給与体系1名指導1,200円。1名増減ごとに200円UP・DOWN(例)10名指導3,000円・20名指導5,000円

研修により講師デビューまで完全サポート

【小学生部門】担当科目:算数・国語のうち最低1科目
【中学生部門】担当科目:英・数・国・理・社のうち最低1科目
【高校生部門】担当科目:英語・数学のいずれかの科目

希望者は履歴書を人事課までご送付下さい。

■(株)アップ
〒663-8201 西宮市高松町15-41(本社)
(0798)66-1900 担当/人事課・山本

勤務地:西宮市・宝塚市・神戸市・三田市・富田林市・河内長野市

時間:16:00~22:00の内担当授業は1時間、1時間半、2時間。尚、教室によって担当授業・時間帯が異なります。詳しい時間・曜日については研修終了後相談に応じます。

資格:18歳以上(大学生・院生で長期間勤務希望)

待遇:昇給有、交通費全負担(但し学生定期区間除く)

選考:面接及び筆記試験※筆記試験内容、小学生部門は指導希望科目、中学生部門は5科目のうち2科目選択(但し、英数1科目は必須)高校生部門は英数のうち1科目選択

| 教室名 | 最寄り駅 |
|----------|-----------------------|
| マリナパーク校 | 阪神バス「ヨットハーバー前」下車2分 |
| RIC開進館 | 六甲ライナー「アイランドセンター」徒歩4分 |
| フラワータウン校 | 神鉄「フラワータウン」駅ビル6F |
| ウッディタウン校 | 神鉄「南ウッディタウン」駅下車7分 |
| 鳴尾校 | 阪神「鳴尾」駅下車すぐ |
| 学文校 | 阪神バス「小松北町」下車すぐ |
| 名塩校 | JR「名塩」駅下車2分 |
| 金剛東校 | 南海バス「中央センター前」下車すぐ |
| 長野校 | 南海「河内長野」駅下車すぐ |
| 瓦木校 | 阪急バス「瓦木支所前」下車すぐ |
| 広田校 | 阪急バス「市民体育館前」下車2分 |
| 門戸校 | 阪急「門戸厄神」駅下車3分 |
| 六甲校 | 阪急「六甲」駅下車2分 |

アップ (アップ教育企画)